

Telepítési és beépítési utasítások a D-EWT C / Evo / Ti / Neo / E sorozatú elektromos hőcserélőhöz

Ha nem fordít kellő figyelmet ezen szerelési utasítások betartására, az ebből eredő, a készülékben, a környezetben, a tulajdonban keletkezett károkért vagy személyi sérülésért a gyártó nem vállal felelősséget.

Ügyelünk az Ön biztonságára!

Ezek az elektromos hőcserélők egy rozsdamentes acél, titán vagy műanyag házból és egy Incoloy 825 anyagú beépített fűtőrúdból, vagy titán házból és egy beépített teljesen titánból készült elektromos fűtőrúdból állnak.

1. Cél:

Ezeket az elektromos hőcserélőket arra fejlesztették ki, hogy úszómedencékben, pezsgőfürdőkben melegítsék a fürdővizet, miközben a szivattyú működik. A készülék megváltoztatása és / vagy átalakítása a gyártóval folytatott konzultáció nélkül tilos.

2. Biztonsági figyelmeztetés:

2.1 Ezt a készüléket nem fizikai, mentális vagy szenzoros fogyatékkal élő személyek (beleértve a gyermekeket), vagy a szükséges tapasztalatokkal és/vagy ismeretekkel nem rendelkező személyek használatára tervezték. Ez alól kivétel, ha a felügyelettel a biztonságért felelős személy van megbízva, vagy olyan személy utasítása, aki ismeri az eszköz használatát.

2.2 Figyelem: Soha ne nyissa ki a vezérlődobozt anélkül, hogy óvatosan lekapcsolta volna az elektromos hálózatról, és védve van a véletlen bekapcsolódás ellen.

3. Fontos:

3.1 Az elektromos hőcserélő telepítésével, üzembehelyezésével, használatával, karbantartásával és / vagy javításával foglalkozó személyeknek képesítéssel kell rendelkezniük. A munkavégzés során gondosan követni kell az utasításokat.

3.2 Kizárólag képesített villanyszerelő (VDE 0105), a DIN VDE 0100 biztonsági előírások követésével üzemeltetheti a készüléket.

4. Tűzvédelem:

A biztonsági berendezés nem megfelelő kezelése vagy meghibásodása túlmelegedést okozhat. Szélsőséges esetekben az elektromos hőcserélő akár 100 ° C-ig is felmelegedhet.

4.1 Ha az egységet a falra szerelik, különösen ha a fal anyaga gyúlékony, hőálló lapot kell behelyezni az elektromos hőcserélő és a fal közé. Ennek a lemeznek legalább 10 cm-rel hosszabbnak és szélesebbnek kell lennie, mint az elektromos hőcserélő.

4.2 Ne telepítse a készüléket gyúlékony anyagok közelébe.

4.3 Ne használjon burkolatot vagy szigetelést.

4.4 A biztonsági termosztát érzékelőjét a vezérlőtermosztát érzékelő behelyezése előtt kell behelyezni a hővédő hüvelybe.

5. Biztonsági eszközök:

5.1 Az elektromos hőcserélőt három biztonsági kapcsolóval kell védeni.

5.2 Ha az ügyfél kevesebbet kér, az elektromos hőcserélőt szabványosan a következő biztonsági funkciókkal látják el:

a) 0–40 ° C szabályozó termosztát

- b) Biztonsági termosztát 50°C-ig
- c) áramlásszabályozó *** vagy nyomáskapcsoló ***

Ne működtesse a készüléket az áramlásszabályozóval, használja a szűrőszivattyút, lásd a 11.8. és az áramkörü elrendezést. A határérték túllépése esetén a biztonsági berendezés kikapcsolja az elektromos hőcserélőt.

6. Korrózióvédelem:

- 6.1 Az elektromos hőcserélőt száraz helyre kell felszerelni. A vastartalmú vízcsepp károsíthatja a rozsdamentes acél burkolatot.
- 6.2 Vigyázzon, hogy ne mosson fémeket az elektromos hőcserélőbe, amikor azt a vízkörhöz csatlakoztatja.
- 6.3 Az elektromos hőcserélőt úgy kell felszerelni, hogy az mindig teljesen tele legyen vízzel, vagy teljesen üres legyen. A szezonon kívüli időszakban teljesen le lehet üríteni.
- 6.4 A korrózió elkerülése érdekében ügyeljen rá, hogy ne lépje túl a következő vízparamétereket:

AISI 316:	Klórtartalom: max. 500 mg/l	Ti: Klórtartalom: max. 3000 mg/l
	Szabad klór: max. 1 mg/l	Szabad klór: nincs határérték
	PH max. 6,8 – 7,8	PH: max. 6,8 – 7,8
		Só: max. 3,5%

Vigyázat: A fertőtlenítő készüléket az elektromos hőcserélő után kell beszerezni úgy, hogy kikapcsolt állapotban se kerülhessenek be vegyi anyagok vagy gázok a készülékbe.

7. Fagy:

Fagy alatt az elektromos hőcserélőnek teljesen üresnek kell lennie. Az áramlásmérőt le kell szerelni és fagymentes helyen kell tárolni.

8. Figyelem:

A fajlagos vízellenállás 15 ° C-on nem lehet alacsonyabb, mint 550 kg OHM x cm. A határértékek megfelelő figyelembevételkor (lásd fent) a vízellenállás 1,5 Mega OHM x cm és 550 Kilo OHM x cm között marad.

9. Működési nyomás:

Ne lépje túl a 3 bar-t a nyomás a rendszer működése alatt.

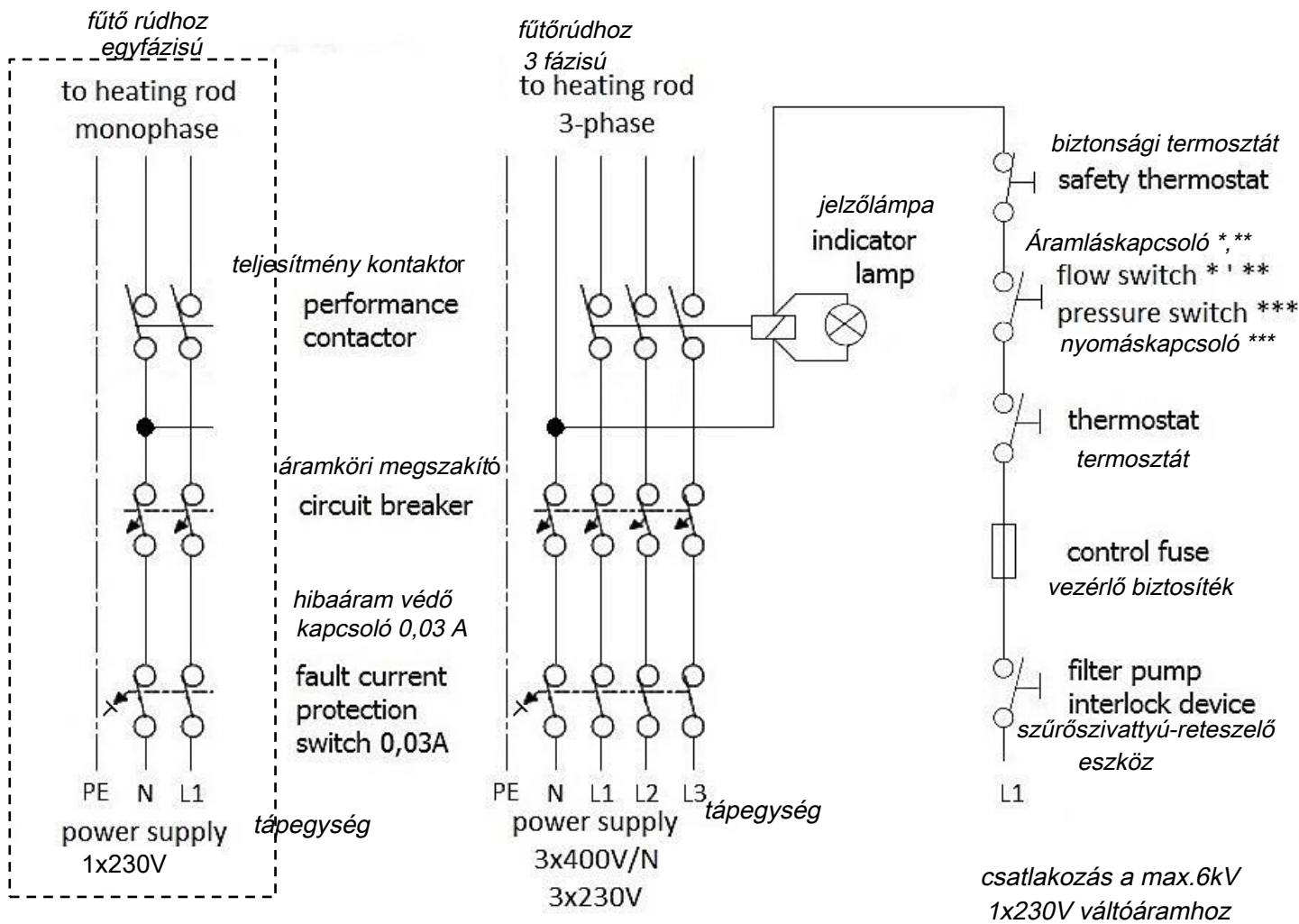
10. Minimális áramlási mennyiség:

Áramlásszabályozóval 2800 l/h * or 3000 l/h **
Nyomáskapcsolóval 4000 l/h ***

11. Biztonsági eszköz:

- 11.1 Az elektromos hőcserélő beindítása előtt szereljen fel a tápegységbe egy FI biztonsági kapcsolót (0,03 A) és egy megszakítót.
- 11.2 Az elektromos hőcserélőt csatlakoztatni kell a földvezetékhez.
- 11.3 Minden fém alkatrészt be kell kötni a potenciálkiegyenlítéshez.
- 11.4 Az eszközt fixen kell csatlakoztatni.
- 11.5 Az elektromos csatlakozáshoz H07 RNF kábelt kell használni.
- 11.6 A kábel keresztmetszetnél vegye figyelembe a VDE 100 előírásokat.
- 11.7 A vezérlőáramkörnek maximálisan 1 A váltakozó áramot kell tartalmaznia. A vezérlődobozt az adott maximális kapacitásra kell beállítani.
- 11.8 Nagyon fontos a fűtészív működésvédelmét a szűrőszivattyún keresztül zárni.

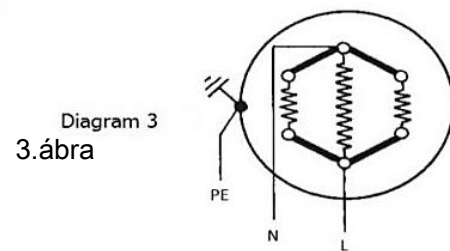
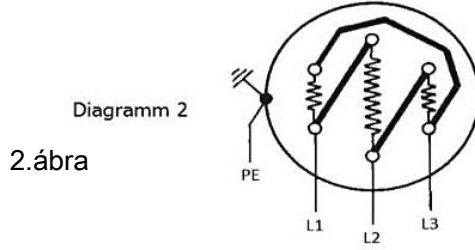
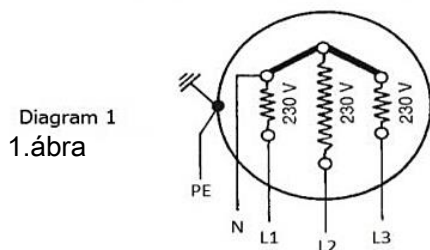
12. Kapcsolási rajz



csatlakozás 3x400 V (3 fázisú áram)
connection for 3x400V (3-phase current)

csatlakozás 3x230V (3 fázisú áram)
connection for 3x230V (3-phase current)

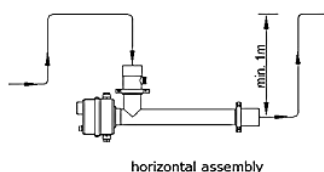
connection to max. 6kW for
1x230V alternating current



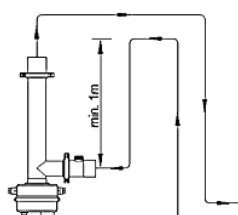
13. Telepítési útmutató: elvi vázlat

Telepítés vízszint felett

Assembly above the water level



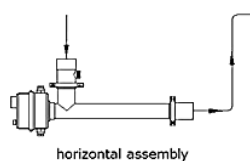
vízszintes elrendezés



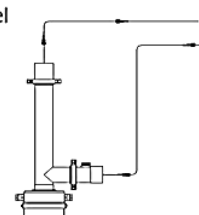
függőleges elrendezés

Telepítés vízszint alatt

Assembly below the water level



vízszintes elrendezés



függőleges elrendezés

14. Fontos általános megjegyzés:

Alapvető fontosságú, hogy az elektromos hőcserélőt megfelelő padlócsatornával ellátott helyre telepítsék. Ha hőcserélők, a szűrők és hasonló eszközök megsérülnek, a víz ellenőrizetlenül kijuthat. A pincék és hasonló területek gyorsan elárasztódhatnak és anyagi károkat szenvedhetnek!

15. Mentse el ezeket a telepítési és összeszerelési utasításokat és csatolja azokat az építési fájlba. Köszönjük!

19.11.2015 max dapràKG-daprà Andreas & Co Grafenweg2 I-39050 Völs
műszaki változtatások joga fenntartva

*) a D-EWT C / Evo / Ti modellnél

***) a D-EWT Neo modellnél

***) a D-EWT E modellnél



EC-megfelelőségi nyilatkozat

Ezúton kijelentjük, hogy a termékek

Elektromos hőcserélő

Sorozat:

EWT-C, EWT-EV, EWT-Ti, EWT-E, EWT-N

megfelelnek az alábbi alkalmazandó rendelkezéseknek:

Gyártó:

Daprá

Működési közeg:

folyadék

max.üzemi nyomás, cső:

3 bar* '*** or 2,5 bar **

Próbanyomás, cső:

4,29 bar * '*** or 3,58 bar **

Szabványok:

EN 60335-2-35:2016 (TÜV München * '****)
2006/95/EC Niederspannungsrichtlinie

Dátum:

15.04.2019

Aláírás:

Andreas Daprá